

## **Bogotá – París – Chandigarh: itinerarios urbanos en la producción de Germán Samper en la Rue de Sèvres**

Ingrid Quintana-Guerrero<sup>1</sup>

### **Resumen**

La experiencia de Germán Samper en el taller parisino de Le Corbusier estuvo estrechamente vinculada con desarrollos urbanos. Su colaboración fue crucial dentro de la formulación del Plan Piloto para Bogotá y notoria en la consolidación del Capitolio de Chandigarh; no obstante, otros encargos para la reconstrucción o creación de nuevas piezas urbanas en provincias francesas también fueron relevantes en la formación del colombiano. La aplicación de la teoría lecorbusieriana del sector, la exploración de diferentes tipologías de vivienda (de alta y baja densidad) y el diálogo con el paisaje fueron elementos comunes a todos estos encargos y aspectos que capitalizaría Samper en su propia obra, de regreso a Colombia. Este trabajo ilustra esta faceta de la acción del colombiano por el taller de Le Corbusier, con base en material de la Fondation Le Corbusier, de su archivo personal y del de su firma, Esguerra Sáenz Urdaneta Samper.

**Palabras clave:** Germán Samper; agrupaciones de vivienda; paisaje urbano; Le Corbusier

### **Abstract**

Germán Samper's experience at Le Corbusier's Parisian studio was directly connected to urban developments. His contribution to the master plans for Bogotá and Chandigarh (Capitol) was crucial; however, other urban projects for both reconstructions and new urban areas in French provinces were relevant in the Colombian's training. The adoption of LeCorbusierian Sector Theory and of a variety of housing typologies (low- and high-density

---

<sup>1</sup> Profesora asistente de la Universidad de los Andes, en la Facultad de Arquitectura y Diseño. Es doctora en Arquitectura y Urbanismo (Universidade de São Paulo, 2016), magíster en Historia de la Arquitectura (Université Paris 1-Panthéon Sorbonne) y magíster en Crítica de la Cultura Contemporánea (Université Paris 8-Vincennes-Saint Denis). Su trabajo se enfoca en la historia y teoría de la arquitectura moderna y contemporánea en América Latina y sus diálogos con el contexto europeo. Ha sido autora de numerosos artículos y ponencias, y cocuradora de exposiciones con itinerancia internacional, entre ellas Ethos de la Arquitectura Latinoamericana (2018) y La Obra Arquitectónica de Le Corbusier (2018). También ha actuado en las áreas de curaduría, museografía y coordinación editorial. Galardonada con la Mención Honorífica Internacional en la categoría Historia, Teoría y Crítica de la Bienal Panamericana de Arquitectura de Quito 2018, Mención Honorífica Nacional en la categoría Historia, Teoría y Crítica de la Bienal Panamericana de Arquitectura de Quito 2020, Mención Honorífica Bienal Colombiana de Arquitectura y Urbanismo 2020, el Prix de La Recherche Patiente (Fondation Le Corbusier, 2016) y la Mención Honorífica Premio Destaque USP (2017), además de la Scott Opler Fellowship for Emerging Scholars (sah, Chicago, 2017; Montreal, 2020) y la Docomomo International Scholarship (Tokio, 2020) entre otros.

housing), as well as a dialogue with the landscape, constituted the shared elements of these projects, revisited by Samper for his own explorations after returning to Colombia. Based on primary sources from Fondation Le Corbusier, on Samper's personal archives and on papers from the firm Esguerra Sáenz Urdaneta Samper, this work aims to present an overview of Samper's collaboration in these projects, during his permanence at Le Corbusier's studio.

**Keywords:** Germán Samper; housing clusters; urban landscape; Le Corbusier

---

## Introducción



Fig. 1: Esbozo realizado por Le Corbusier en Bogotá, abril de 1950

Fuente: Carnet D15, publicado por De Francieue, 1981 (©FLC/ADAGP)

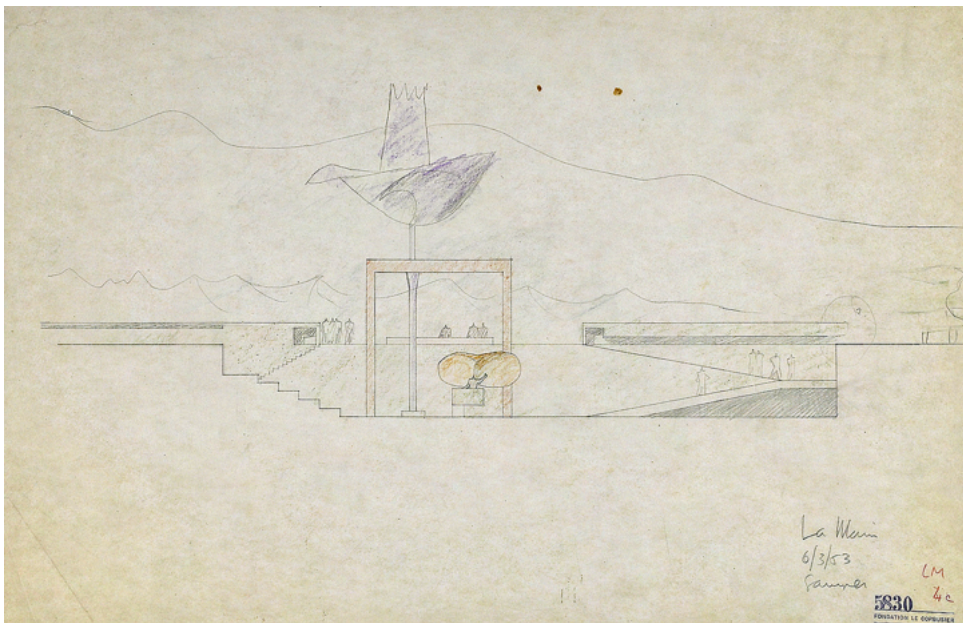


Fig. 2: Sección transversal de la Fosa de la Consideración realizada por Germán Samper en el taller de Le Corbusier.  
Fuente: Plano FLC 05830 (©FLC/ADAGP)

Comienzo esta reflexión con dos dibujos: el primero, de mano del maestro, fue trazado en Bogotá, en una de sus múltiples visitas a esta ciudad, más exactamente en abril de 1950 (Fig. 1), con motivo de la realización del Plan Regulador para esa capital. El segundo dibujo, esbozado por uno de sus discípulos, fue pensado para Chandigarh pero creado en París en marzo de 1953 (Fig. 2). ¿Qué tienen en común ambos trazos, el uno elaborado por Le Corbusier y el otro por el colombiano Germán Samper? ¿Cuál es el puente que vincula un dibujo anecdótico y otro proyectual? Una pista se halla en la semejanza entre el paisaje bogotano, coronado por un ramal de la cordillera de los Andes, y el de Chandigarh, delimitado por los Himalaya; una relación insinuada por el propio Corbusier (1953, pp. 154-157) en su *Œuvre Complète 1946-1952*, al señalar ambos parajes como eslabones en la creación de su insignia de la Mano Abierta, en la que meditaba desde la contemplación de los Alpes suizos: “En un premier croquis [elaborado por Le Corbusier en un viaje entre Miami y París poco antes de su tercer visita a Bogotá, para un encargo de medalla en su honor] aparece, espontáneamente, una especie de caparazón flotando sobre el horizonte, pero los dedos separados muestran una mano abierta como una vasta concha. Más tarde, al año siguiente, en un hotel de la cordillera de los Andes, la idea regresa tomando una forma diferente: no es más una concha sino una pantalla, una silueta. Es el valor de la silueta el

que sería desarrollado con el transcurso de los años”<sup>2</sup> (traducción de la autora). En este testimonio no hay una alusión directa a Monserrate o Guadalupe, los cerros tutelares de la capital colombiana que parecen ser los retratados en su espontáneo dibujo bogotano pero, dada la ubicación del Hotel Continental – donde se hospedó en aquella ocasión y desde el que estos cerros se avistan – y el inconfundible perfil que se erige tras las torpes figuras humanas, no parecen quedar dudas de que fueron aquellas colinas insumo para una nueva y más convincente versión del ícono de la Mano Abierta. La mujer, el niño y las montañas reaparecen en un dibujo publicado en *Le Poème de l’Angle Droit* (1955), en el que el francosuizo parece aludir a la concepción de Chandigarh (Fig. 3).

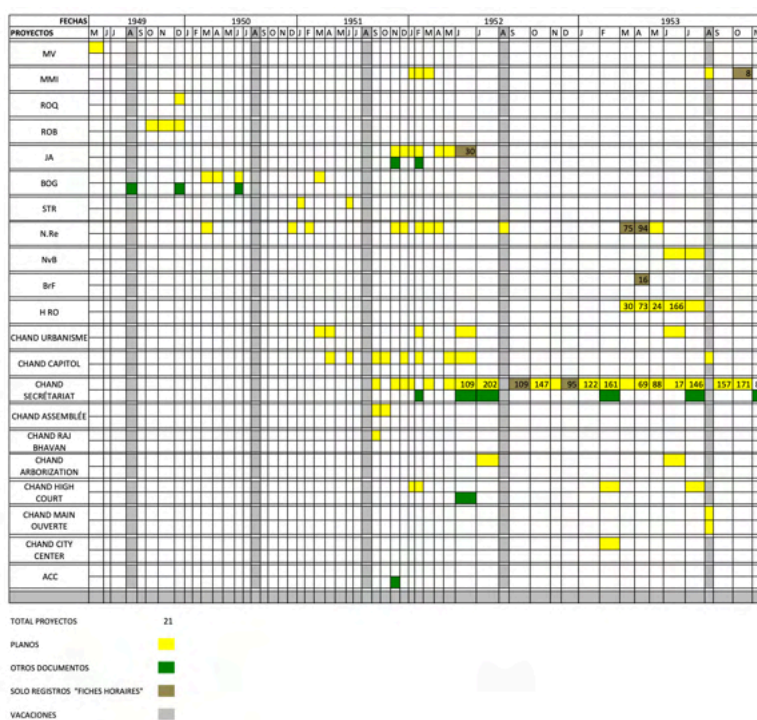


Fig. 3: Cronología de registros de Germán Samper en el Taller de la Rue de Sèvres.

Fuente: Ingrid Quintana, 2016

Cuando Le Corbusier encargó a Samper dibujar parte del dossier para el monumento homónimo en el Capitolio punjabi, el arquitecto nacido en Bogotá llevaba más de cuatro

<sup>2</sup> « En un premier croquis apparaît, spontanément – une espèce de coquille flottant au-dessus de l’horizon : mais des doigts écartés montrent une main ouverte comme une vaste conque. Plus tard, l’année suivante, dans un hôtel de la Cordillère [sic] des Andes, l’idée revient, prégnant une forme différente ; ce n’est plus une conque mais un écran, une silhouette. C’est la valeur de la silhouette qui se développera au cours des années».

años al servicio del taller del 35 Rue de Sèvres. Su estatus allí ya no era el de un *gratteur* o rascador de planos – aquel que le caracterizaba durante la elaboración del Plan Piloto para Bogotá, entre 1949 y 1951 – sino el de un joven proyectista afrontando sus últimos meses en París, tras oficiar durante un año como coordinador del proyecto para el Secretariado de la nueva capital del Punjab y contribuir a otras relevantes propuestas arquitectónicas en el mismo conjunto capitolino, entre ellas la Asamblea, la Alta Corte y el no ejecutado Palacio del Gobernador (Fig. 4). Los puentes entre el plan maestro para esta ciudad y el Plan Piloto de Bogotá van más allá de la relación que se establece en ambos casos con la poderosa topografía circundante, simbolizada por la Mano Abierta. Instrumentos urbanísticos puestos a prueba en Chandigarh, como el sistema de las 7 vías y la teoría del sector (llamado “unidad barrial”, en el caso bogotano), tuvieron su antecedente en la propuesta para la capital colombiana, como bien lo deja ver el Informe Técnico firmado por Le Corbusier y el equipo de la Rue de Sèvres en junio de 1950 (plano FLC 05201<sup>3</sup>). Interesa en estas líneas ilustrar un camino allanado por Le Corbusier que, sin moverse de la Rue de Sèvres, Samper recorrió entre dos capitales en la falda de una montaña pasando por algunas propuestas urbanas y habitacionales proyectadas para otras regiones francesas.

---

<sup>3</sup> La nomenclatura de los planos corresponde a su digitalización y publicación en la serie de DVDs *Le Corbusier Plans* (2005). Paris: Échelle 1; Fondation Le Corbusier (16 v.).



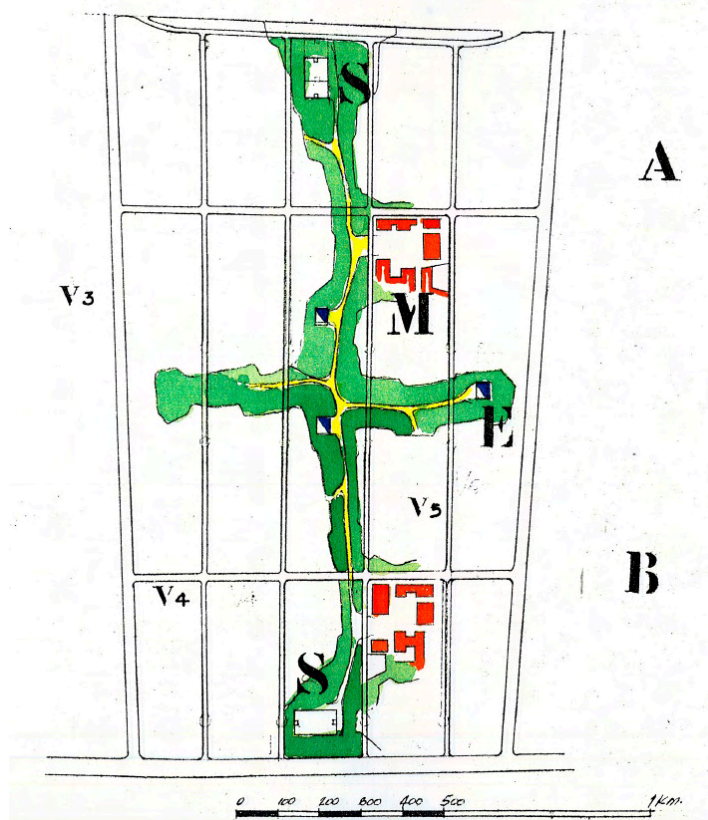


Fig. 4: Plancha "Unité de Quartier", del informe técnico para el Plan Piloto para Bogotá, 1950 (dibujo de Samper).

Fuente: FLC H3-4-427 (©FLC/ADAGP)

### **Unités: germen del urbanismo a gran escala**

El pensamiento urbano en la producción de Germán Samper parte de la vivienda como su núcleo fundamental; una idea transversal a sus colaboraciones en el taller lecorbusieriano desde el instante de su vinculación casi clandestina, sobre la que compartió numerosos relatos<sup>4</sup>. Samper se estrenó en el *atelier* preparando el material gráfico del proyecto para la conurbación La Rochelle-La Pallice en el formato Grilla CIAM, con el objetivo de socializarlo

<sup>4</sup> Entre ellas se cuentan las publicadas por el propio Samper (1987) y la de María Cecilia O'Byrne (en: Samper Martínez, 2011), que podrían ser sintetizadas en la siguiente versión: "Las conferencias entonces dictadas y la lectura de los principales manifiestos lecorbusierianos alentaron a Samper para postularse a una beca del gobierno francés y embarcar un paquebote italiano rumbo a Europa, en noviembre de 1948. A París llegó en tren, a la Estación del Norte y, [...] golpeó sin previo aviso la puerta del atelier, dispuesto a vincularse como pasante, una vez garantizada su manutención por parte de la beca. Pero [...] fue inmediatamente rechazado, aunque emprendió una nueva tentativa dos meses más tarde. Mientras tanto, el colombiano se matriculó en el Institut Français d'Urbanisme, con el objetivo de gestionar una práctica a través de esa institución. La estrategia no hubiera sido exitosa de no haber contado con la contribución de Salmona, quien ya llevaba algunos meses ejerciendo como *gratteur* de Le Corbusier. Georges Candillis, directo supervisor de "Roger", delegó a Samper la elaboración de los paneles en formato *grille* CIAM para la presentación del proyecto La Rochelle-Pallice [...]" (Quintana-Guerrero, 2018, 173).

en el Congreso Internacional de Arquitectura Moderna organizado en Bérgamo, en el verano de 1949 (Fig. 5). Tanto en este proyecto como en el plan Marseille-Veyre, ambos de 1945, se plantea el uso del tipo “unité” alternado con unidades unifamiliares dispuestas en culebrilla o “a redientes”, con lo que se pretendía mantener una baja densidad edificada en ambos sectores residenciales (plano FLC 23108). En mayo de 1949, Marseille-Veyre también contó con una breve participación de Samper y su compatriota y más estrecho coequipero, Rogelio Salmons; de esta propuesta derivó el plan parcial Marseille-Sud-Michelet (plano FLC 30202), en cuyo marco se construyó la célebre “unidad habitacional de tamaño conforme” en Marsella.

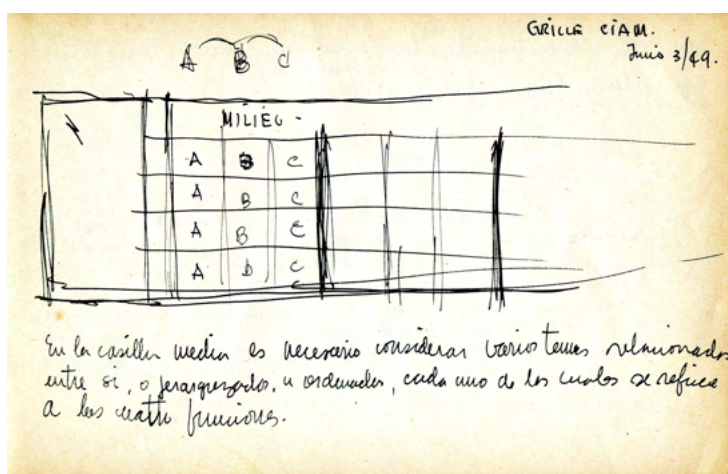


Fig. 5: Plan urbano La Rochelle-La Pallice (1945). Borrador de Germán Samper para la Grilla CIAM, 1949. Fuente: Carnet GS1014 (archivo familia Samper)

Las “unités” fueron una investigación transversal a la producción del taller, formalizada con un primer prototipo concebido por Le Corbusier para Petit Clamart en 1933 y puesto a punto con la ejecución del ejemplar mediterráneo. De manera más mesurada que en los planes para La Rochelle, Bogotá y Marsella, el equipo de la Rue de Sèvres formuló dos unidades habitacionales para el concurso del nuevo barrio Rotterdam en Estrasburgo (1948; plano FLC 30664), plasmadas por Samper en una planta baja general a manera de plano de Nolli, en la que también se incluye una torre cilíndrica que albergaría apartamentos para solteros: una tipología atípica que Le Corbusier y el venezolano Augusto Tobito repetirían años más tarde en la propuesta urbana para la ciudad industrial de Meaux. De haberse ejecutado, el conjunto hubiera sido atravesado por una avenida elevada; no obstante, esta condición habría sido compensada por equipamientos barriales y abundante espacio verde a escala

barrial. Contrasta el partido ilustrado por esta plancha con el de la anodina planta baja para la unidad de habitación de Rezé-les-Nantes, también dibujada por Samper en enero de 1952, amenizada únicamente por la propuesta de un estanque conexo al edificio (plano FLC 02286). Vale la pena anotar que, a pesar de la precariedad de esta planta, Samper contribuyó ricamente al desarrollo arquitectónico del edificio, en particular en las plantas de distribución de las diferentes tipologías de apartamentos.

### **Baja densidad: de casas y agrupaciones**

Bien fuera en el marco del conjunto Rotterdam o en el de la *maison radieuse* de Rezé, las unidades habitacionales constituyeron el germen para desarrollos urbanos completamente diferentes a los configurados por otras propuestas de vivienda de menor escala en las que Samper y Salmona venían trabajando en la Rue de Sèvres desde 1949, en particular en la serie de casas de fin de semana Roq-et-Rob (Roquebrune-Cap-Martin, no construidas). Su implantación en un tejido urbano compacto acercaba más las condiciones de esta propuesta a que Samper enfrentaría en las ciudades colombianas para desarrollar su propia investigación en vivienda al regresar a su país. En Cap-Martin, las 52 unidades unifamiliares se habrían organizado bajo un esquema denso de implantación: un bloque cuadrado dividido por una estrecha calle peatonal. El “León” y la “Gacela”, como Le Corbusier apodó respectivamente a Samper y a Salmona (Chaslin, 2005), dibujaron una propuesta de agrupación en hileras paralelas a la pendiente del terreno, con una zona verde liberada en el corazón de la manzana (plano FLC 17789).



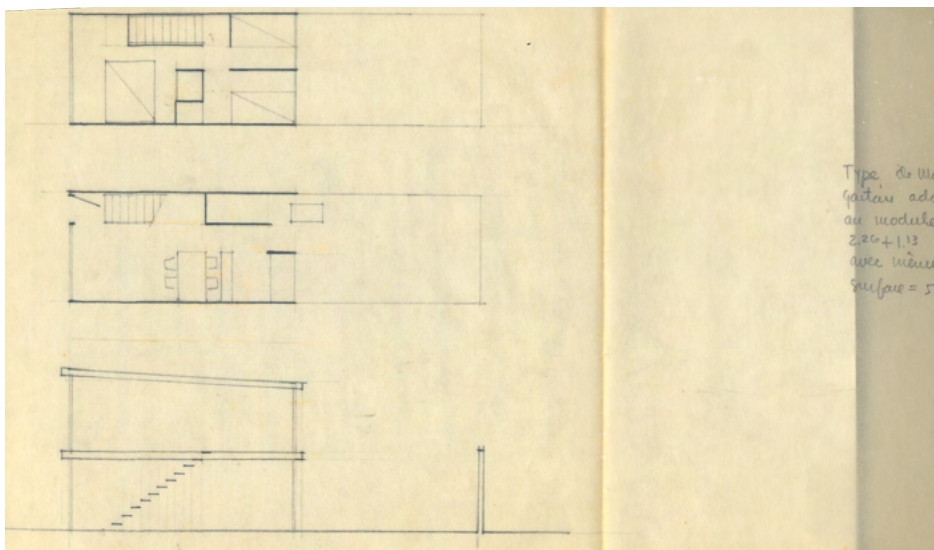


Fig. 6: "Tipo de casas *Gaitán* adaptadas al módulo 2.26+ 1.13 con superficie de 56 m<sup>2</sup>" (dibujo de Samper en su cuaderno personal, 1950). Fuente: GSB1042 (archivo familia Samper)

El conjunto Roq-et-Rob no fue construido, pero aportó la matriz de nuevas exploraciones en vivienda más "aireadas", que a su vez se consolidarían como módulo conceptual de Le Corbusier para propuestas urbanas posteriores, destinadas a nuevos sectores habitacionales, entre ellos el barrio experimental HEM en la ciudad de Roubaix: una iniciativa desarrollada tras invitación del *Comité Interprofessionnel du Logement* (CIL) al francosuizo en 1953. Para HEM, el equipo de la Rue de Sèvres desarrolló un estudio de vivienda<sup>5</sup> (plano FLC 20837) en el que apeló a bloques habitacionales en altura y casas "type Rochelle" – basadas pero no iguales a las unidades unifamiliares propuestas en el plan urbano homónimo (plano FLC 31570) – y a las casas tipo "Gaitán" en el plan para Bogotá (no construidas). Estas últimas habían sido bautizadas así por Samper, probablemente en alusión al arquitecto local Jorge Gaitán Cortés<sup>6</sup> (entonces directivo de la oficina de Edificios Nacionales, que acompañaba la elaboración del Plan Piloto). Se trataba de una serie de casas de dos pisos organizadas en hileras, que el joven arquitecto esbozó en su cuaderno de notas (Fig. 6). Como en Cap-Martin, la agrupación "Gaitán" también

<sup>5</sup> Según los documentos FLC T2-12-21/86 (correspondencia entre la Rue de Sèvres y el CIL, contrato, notas e investigación social y diapositivas), este proyecto recibió el nombre "La Citadelle" que, sin embargo, no figura en las planchas oficiales del proyecto.

<sup>6</sup> Gaitán Cortés también hizo parte del Departamento Técnico del Instituto de Crédito Territorial, participando en el desarrollo de nuevos barrios obreros en Bogotá como Muzú (1949), cuya organización obedece a la lógica de redes internas de circulación peatonal y agrupaciones de parcelas mínimas cuyas unidades trasgreden el entendimiento de la manzana tradicional en damero, en virtud de la configuración de pequeños espacios colectivos a escala humana. C.f. Roa, M.M. (2018). La transformación de la casa en serie financiada por el Estado en Bogotá (1938-1958). Agentes, proyectos y resultados. *Registros*, 14(1), 94-125.

estaría penetrada por caminos peatonales y contaría con espacios verdes totalmente públicos al interior de la manzana. Las casas Gaitán no fueron oficialmente mencionadas en el informe técnico para la capital colombiana, pero sin duda remiten a las casas *Une maison un Arbre*: modelo que Le Corbusier y Pierre Jeanneret formularon dentro de su propuesta de parcelación para trabajadores venidos de Murcia, en el marco del ensanche “Nova Barcelona”, desarrollado para la capital catalana por el Grupo de Arquitectos y Técnicos Españoles para el Progreso de la Arquitectura Contemporánea (GATPAC) en 1931. El modelo sería adaptado para el plan bogotano por el arquitecto norteamericano Vincent Solomita<sup>7</sup>. En su cuaderno, Samper también estudió posibles agrupaciones de viviendas de tres niveles, a la manera de Roq-et-Rob, pero con volúmenes retranqueados alternados para romper con la monotonía del paramento (Fig. 7).

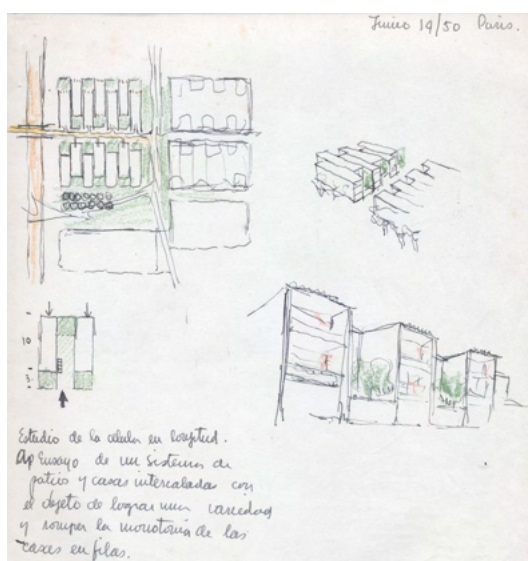


Fig. 7: “Ensayo de un sistema de patios y casas intercaladas” (dibujo de Samper en su cuaderno personal, 1950). Fuente: GSB2142 (archivo familia Samper)

De vuelta a Roubaix, el equipo de arquitectos introdujo una tipología inédita de vivienda: la *Rez-de-Chaussée*: edificaciones desarrolladas únicamente en planta baja un solo piso, como lo indica su nombre en francés, y una superficie construida de 81,65 m<sup>2</sup>. Como lo

<sup>7</sup> Véase la plancha No. 4236/4239 dibujada por Solomita (quien también dibujó las unidades “type Rochelle” bogotanas; plano 4240) para el informe técnico del Plan Piloto, que guarda estrecha semejanza con la tipología propuesta por Le Corbusier dentro de la propuesta “Lotissement Barcelone” para la capital catalana (1931; FLC 13264): ambas son isometrías de agrupaciones de vivienda configuradas en planta mediante un esvástica, lo cual permitía disponer vegetación entre las unidades, de manera que cada ventana de la casa mirara hacia un árbol (de ahí el nombre del modelo). El plan “Nova Barcelona” constituye la base para el desarrollo del Plan Macià de Le Corbusier y Pierre Jeanneret, de 1934. C.f. Tarragó, S. (1972) El Plan Macià o la Nova Barcelona. *Quaderns d'arquitectura i urbanisme*, 90, 24-36.

demuestran las planchas dibujadas por “el León”, mientras que las casas “type Rochelle” se nutrían de la configuración de los apartamentos formulados para las unidades habitacionales en altura, el modelo *Rez-de-Chaussée* fusionaba el lenguaje tradicional de la vivienda social latinoamericana, de cubierta inclinada y patio interior, con el principio de organización a redientes (planos FLC 20822 y FLC 20818A).

Llama la atención que en el dossier HEM Roubaix y en el de las casas “type Rochelle” existen algunos dibujos idénticos que ostentan la firma de Samper (planos FLC 20819A y FLC 20819B), pero que están clasificados con dos nomenclaturas distintas, la segunda de ellas para un nuevo barrio en la pequeña ciudad de Briey-en-Fôret: Neuve Ville Briey. El arquitecto local Georges Henri Pingusson fue el encargado para este desarrollo y a su vez invitó a Le Corbusier únicamente a concebir una unidad habitacional (la tercera construida en Francia); no obstante, este elaboró todo un proyecto de barrio, dibujado entre marzo y abril de 1953, en paralelo con la propuesta para Roubaix (Quintana-Guerrero, 2016, 151). Aunque la participación de Salmona fue más visible en lo que concierne a los aspectos urbanísticos de Briey que la de Samper, este último tuvo un papel relevante en calidad de coordinador del trabajo de arquitectos más jóvenes como Georges Sachi, con quien detalló cada una de las tipologías habitacionales para el nuevo barrio, a excepción de la unidad habitacional. Una perspectiva aérea elaborada por Salmona (plano FLC 20770) revela al fondo un paisaje llano, semejante al que hubiera circundado a los barrios experimentales de Estrasburgo y Roubaix, el occidental, de haber sido construidos. Esto también ocurre en el sector sabanero del Plan Piloto para Bogotá, para el que proyectaron agrupaciones en culebrilla de las mencionadas casas “type Rochelle”. Si se les compara con el Centro Cívico y sus unidades habitacionales (representados en la maqueta elaborada por los miembros de la Rue de Sèvres, fotografiada por Lucien Hervé y consignada en los documentos de presentación del Informe Técnico), en la falda de los cerros orientales, es lícito pensar que la segunda tipología resultaba más favorable para Le Corbusier, por cuanto potencia una relación dramática con el paisaje circundante.

### **Chandigarh: paisajes monumentales y topografías a escala humana**

Conforme pasaron los meses, el “León” adquirió un grado mayor de responsabilidad y más tareas simultáneas en el taller, en su mayoría relacionadas con la gran empresa de

Chandigarh. Dado que fueron otros los arquitectos encargados del desarrollo de sus sectores residenciales, las participaciones de Samper en temas directamente relacionados con la vivienda para las clases trabajadoras en esa ciudad fueron mínimas. Su aproximación al tema urbano se dio por otras vías, en el transcurso de tres años. Por ejemplo, para el desarrollo del *City Center* (centro de negocios que poco tenía que ver con la composición heterogénea, tanto en usos como en tipología, del Centro Cívico bogotano), el colombiano elaboró estudios para la planta general del conjunto, conformado por masas laberínticas (algunas de ellas denotando “arquitecturas especiales”) con vacíos interiores, que contendrían las oficinas de la Alcaldía y otros despachos administrativos de la ciudad, galerías comerciales en la planta baja y cinemas, entre otros servicios (plano FLC 29142). El conjunto correspondería al sector 17 de la nueva capital.

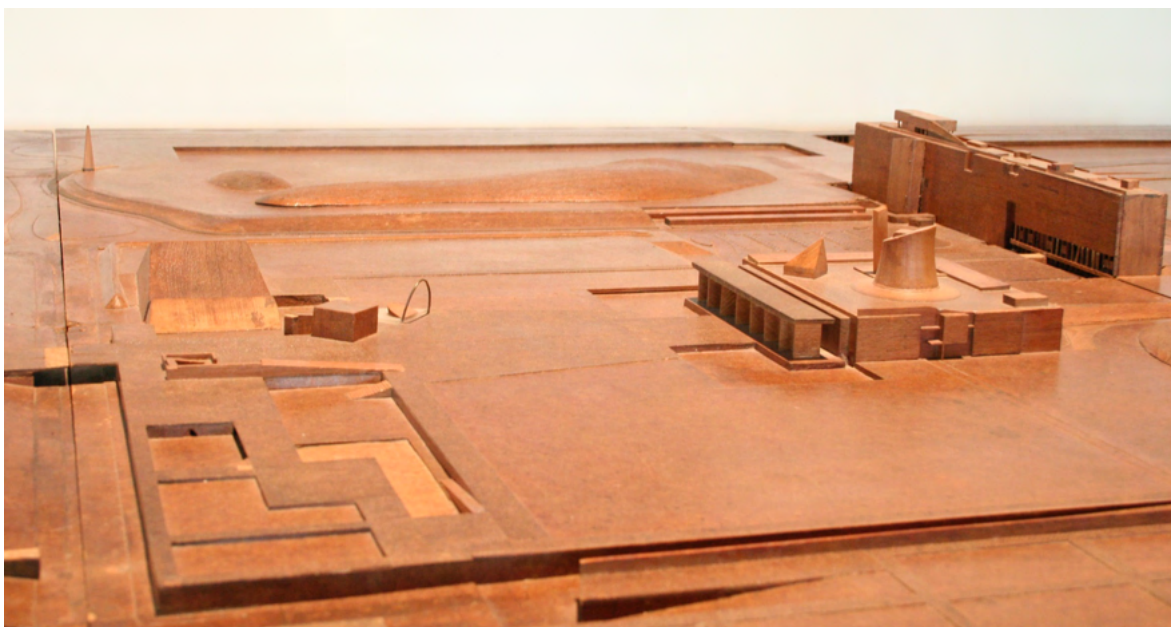


Fig. 8: Maqueta Capitolio de Chandigarh con colinas artificiales, elaborada por miembros del taller de la Rue de Sèvres, c.a. 1952. Fuente: Ingrid Quintana, 2014

Ahora bien, en una primera fase de la planeación de Chandigarh, Samper tuvo la oportunidad de dibujar esquemas para el sistema de transporte público y la grilla de arborización, en articulación con las siete jerarquías viales propuestas inicialmente para Bogotá. Vale la pena anotar el tratamiento especial que le dio al sector del Capitolio en ambos planos: en el primero (plano FLC 05286), el umbral del sector 1 se vislumbraba como el punto con mayor convergencia de líneas de buses colectivos; en el segundo caso (plano

FLC 05283), se dispondrían especies arbóreas disímiles a las sembradas en los otros sectores de la ciudad como cipreses, para crear muros verdes y cerrar perspectivas; se mantendrían en pie los ejemplares existentes y se crearían montañas artificiales, levantadas con la tierra de las excavaciones de la obra y plantadas con especies aleatorias. Estas montañas fueron recreadas por el propio Samper en la serie de esquemas que trazó de la planta general del conjunto capitolino. Yo destaco esta versión (de julio de 1953, desarrollada junto con Olek; plano FLC 05155), en la que se corrigen una serie de plantas dibujadas por el propio Samper dos años atrás e incluyen los perfiles de las colinas superpuestas a su proyección en planta, también representadas en la maqueta del conjunto hecha en el estudio parisino (Fig. 8).

Una versión precedente de la explanada del Capitolio, dibujada por el colombiano en octubre de 1951, comprendía una secuencia de espejos de agua, dispuestos simétricamente a ambos costados del eje que comunicaría el Palacio de Justicia con la Asamblea. La plancha C10 incluye trazos con colores y notas del propio Corbusier; incorpora construcciones menores y define la forma general de la superficie peatonal: una placa sobre la Asamblea flanqueada por dos caminos (plano FLC 05142). La principal corrección hecha por el francosuizo sobre esta planta fue la orientación de la barra del Secretariado, en el costado sur de la explanada. La nueva orientación norte-sur fue la finalmente plasmada en los primeros *skyline* del Capitolio dibujados por Samper (plano FLC 05137). En dichos dibujos, las topografías artificiales aún no son referenciadas; los Himalaya se erigen al fondo como único e inmenso accidente geográfico.

La versión definitiva de la planta capitolina, también firmada por el colombiano, rompe la matriz rectangular en privilegio de una plataforma trapezoidal como preámbulo a la Asamblea (plano FLC 05149). Además de las colinas artificiales y nuevos espejos de agua, se incorporaron sutiles desniveles entre plataformas y fosas, articuladas por rampas y taludes. La Fosa de la Consideración fue apartada para albergar el monumento de la Mano Abierta, cuya primera fase fue desarrollada por Samper (el monumento apenas sería terminado en 1983). Los sencillos alzados del bogotano ilustran un gran marco y, sobre éste, la “corona” que simboliza la insignia lecorbusieriana, así como una rampa y una escalinata que, desde ambos costados, descienden a la fosa, junto con la gradería frontal (plano FLC 05834). La Mano Abierta de Chandigarh resulta insignificante en términos de la

escala de la explanada capitolina pero crucial como corazón simbólico de la nueva capital; como objeto a reacción poética que dialoga con las montañas circundantes de manera semejante a aquellas masas informes de concreto sobre la terraza de la Unidad de Marsella, confrontada a los montes de Morgiou y Sormiou. Aunque las masas de concreto marselesas, la escultura de la Mano Abierta y las colinas artificiales estén rodeadas por actividades muy distintas, todas celebran el trabajo humanizado; la huella y carácter que la mano del constructor imprimen a la arquitectura.

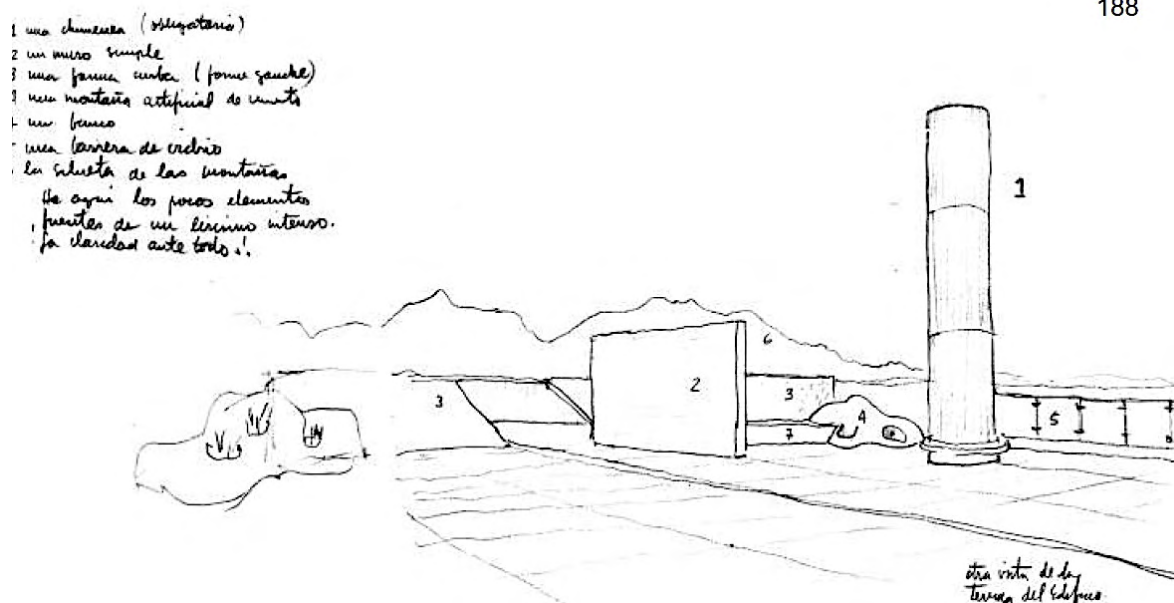


Fig. 9: Dibujos de Samper en la terraza de la Unidad Habitacional de Marsella, 1953. Fuente: archivo familia Samper (cuaderno de viaje No. 2, No. 0876)

En agosto de 1953, mismo mes de su participación en el dossier de la Mano Abierta, Samper visitó por segunda vez la Unidad de Habitación de Marsella, ahora terminada. El bogotano apenas había contribuido con algunos pequeños trazos para el desarrollo de esta edificación desde enero de 1952, a cambio de alojamiento en el apartamento del residente de obra: el Georges Candillis<sup>8</sup> (plano FLC 05832). El bloque residencial se convertiría en un referente fundamental para la producción no solo de células habitacionales de configuración flexible, sino de emblemáticos edificios institucionales colombianos, ejecutados por su propia firma (Esguerra Sáenz Urdaneta Samper). Pero, más allá de la versatilidad y rusticidad de la Unidad marselesas, Samper fue consciente de la conexión

<sup>8</sup> Según Germán Samper en entrevista con la autora, agosto de 2013.



casi mística del edificio con su lugar, imperceptible en los planos que sus compañeros dibujaban en paralelo en la Rue de Sèvres, y así lo dejó consignado mediante esbozos en sus cuadernos de notas (Fig. 9). Una conexión que experimentaría nuevamente al visitar el Capitolio de Chandigarh en 1960: allí no le fue necesario subir los 56 metros de altura sobre los que se despliega la terraza marsellesa para percibir esa resonancia del lugar que obsesionaba a Le Corbusier, pues el drama se despliega a nivel del peatón, quien franquea recintos urbanos de diferentes escalas y variadas secuencias visuales en su transcurso por la explanada, reverdecida con el paso de los años (Fig. 10).

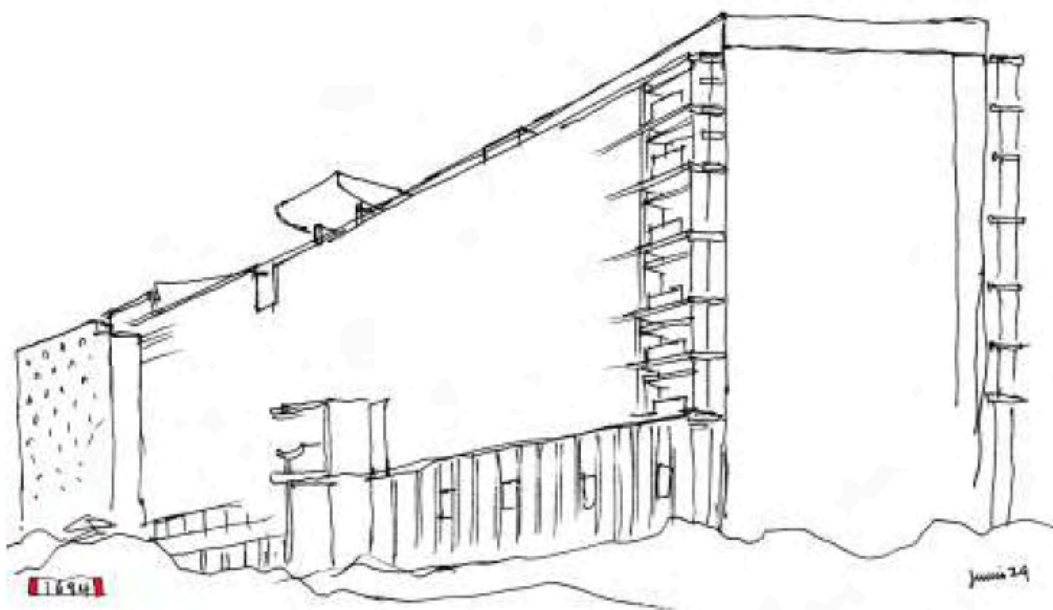


Fig. 10: Dibujo del Secretariado de Chandigarh en visita de Samper al Capitolio, junio 1960. Fuente: archivo familia Samper (cuaderno de viaje No. 4, No. 1694)

## Consideraciones finales

Con sus propios insumos (más discretos, si se quiere), el “León” revisitaría posteriormente este repertorio proyectual y paisajístico a lo largo de su extensa producción institucional y habitacional en Colombia. Para cerrar, mencionaré apenas dos ejemplos, ambos de 1968 (durante aún una fase temprana de la formación de Samper en Colombia: el primero de ellos, Carimagua (construido parcialmente), enfrenta el desarrollo de un nuevo sector barrial al sur de Bogotá en el que por primera vez comienza a lanzar mano de diferentes tipos de agrupaciones de vivienda de baja densidad, alternando tipologías multifamiliares (sencillos

bloques en “L”) y unifamiliares. No obstante, lo más relevante de este plan, como en los proyectos lecorbusierianos descritos anteriormente que contaron con su participación, no son las viviendas per sé, sino la manera de agruparlas, es decir, mediante manzanas octogonales y cuadradas, vaciadas en el centro, estableciendo un nivel más íntimo en la jerarquía de espacios verdes dispuestos en el barrio. Organizadas respectivamente en una “colmena” y en una retícula, algunas áreas vaciadas, equivalentes al módulo de una manzana, se conectarían mediante caminos no lineales y establecerían un nivel superior en la jerarquía de zonas verdes y espacios colectivos conexos (Fig. 11).

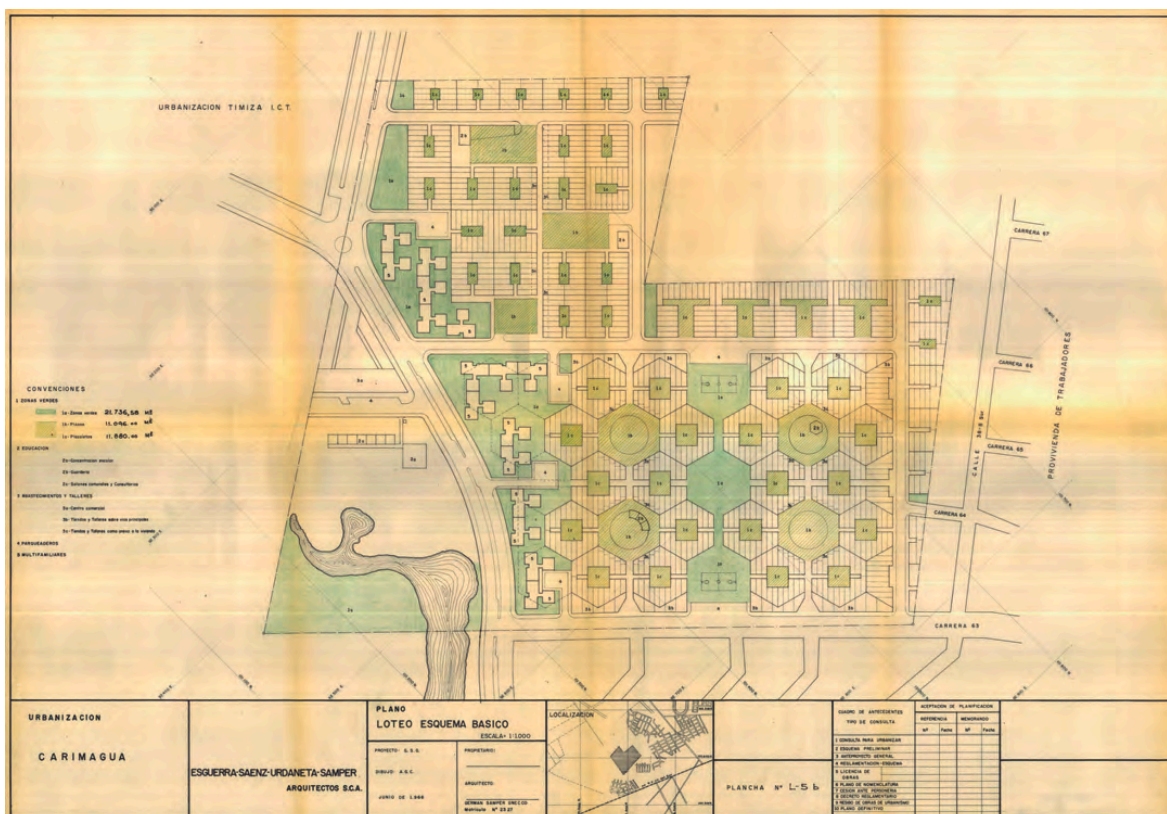


Fig. 11: Loteo esquema básico urbanización Carimagua por Esguerra Sáenz Urdaneta Samper, Bogotá, 1968. Fuente: Dirección Distrital de Archivo de Bogotá. Colección Esguerra, Sáenz y Samper. 174356.2214.14

El segundo proyecto es una edificación en altura de uso institucional, anclada en el tejido consolidado de Bogotá: el Edificio Sena: un “campus vertical” para una institución estatal que ofrece capacitación en programas técnicos. Además de ciertas operaciones de apertura del edificio a la ciudad en la planta baja para permitir la penetración de la ciudad en la arquitectura – disposición de cuatro escultóricos *pilotis* que permiten la transición de una

retícula estructural tradicional hacia una planta completamente abierta y libre –, Samper y el equipo de su firma trasladaron la experiencia del paisaje urbano a la cota más alta del SENA mediante la potenciación del uso público de su terraza jardín. La edificación, que por cuya disposición longitudinal en forma de barra recuerda a las unidades habitacionales, fue dispuesta estratégicamente para despejar cualquier obstáculo edificado del costado oriental que obstruya la vista hacia Monserrate y Guadalupe (Fig. 12), aquellos cerros que alimentaron la concepción del Centro Cívico Lecorbusieriano (y tácitamente, la del propio Capitolio punjabi) así como los esbozos del francosuizo para la creación de la Mano Abierta.

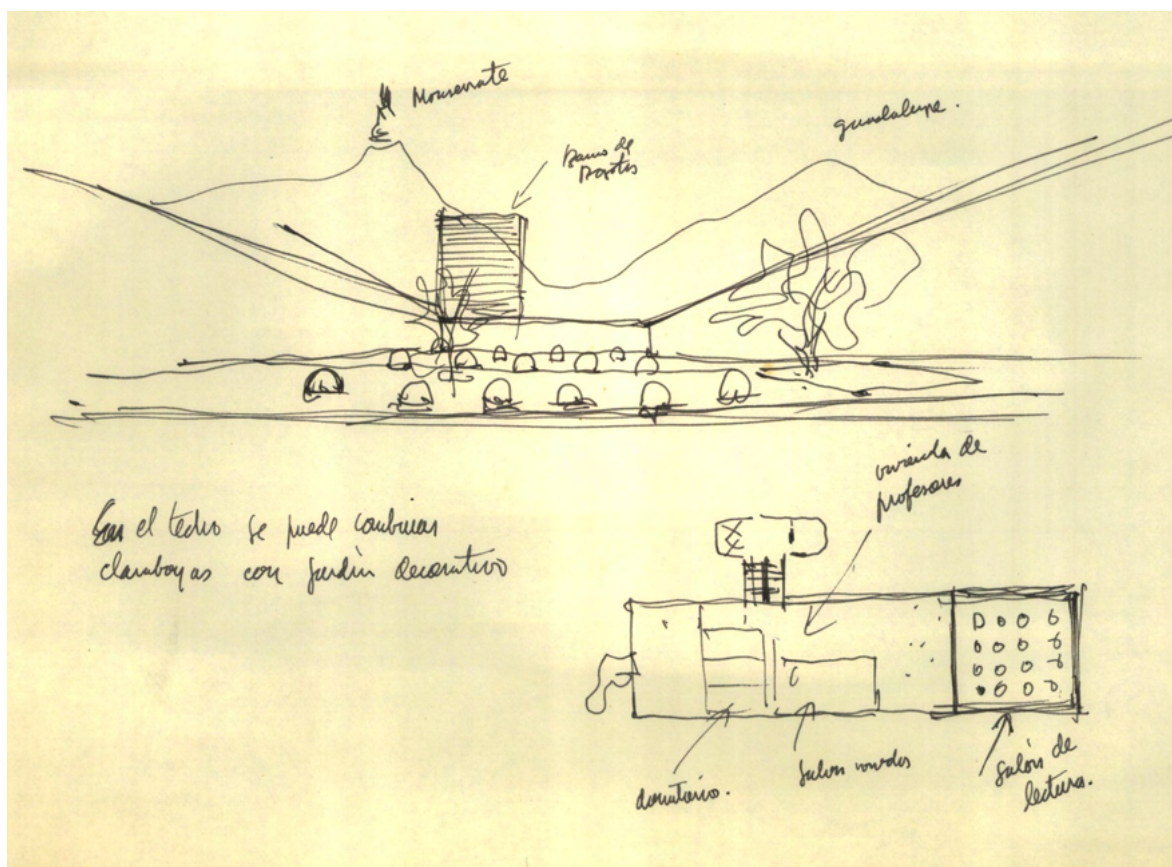


Fig. 12: Esquema para terraza del edificio administrativo SENA por Esguerra Sáenz Urdaneta Samper, Bogotá, 1958.

Fuente: Dirección Distrital de Archivo de Bogotá. Colección Esguerra, Sáenz y Samper.

## Bibliografía

Ángel Samper, M., & O'Byrne, M. C. (2012). *Casa + Casa = Ciudad*. Catálogo de la exposición. Bogotá: Universidad de los Andes.

Chaslin, F. (2005, noviembre 8). *Métropolitains* (entrevista radial a Rogelio Salmona). France Info.

Quintana Guerrero, I. Bogotá – París – Chandigarh: itinerarios urbanos en la producción de Germán Samper en la Rue de Sèvres. 238-255.

De Franclieu, F. (Ed.). (1981). *Le Corbusier: Sketchbooks* (Vol. 1-5). Cambridge: MIT Press.

Le Corbusier (1953). *Le Corbusier: Œuvre Complète 1946-1952* (W. Boesiger, Ed.; Vol. 5). Zurich: Les Éditions d'Architecture.

Le Corbusier (1955). *Le Poème de l'Angle Droit*. Paris: Tériade.

Quintana-Guerrero, I. (2018). *Hijos de la Rue de Sèvres: los colaboradores latinoamericanos de Le Corbusier en París (1932-1965)*. Bogotá: Ediciones Uniandes.

Samper, G. (1987, octubre). Le Corbusier de cerca. *Revista Camacol, Especial Le Corbusier 100 años*.

Samper Martínez, D. (Ed.). (2011). *Germán Samper (English version)*. Bogotá: Diego Samper Ediciones.